



Students' Work Yes Or No: Night Shift Nurses' Experiences

Houman Manoochehri ¹ , Elham Imani ^{2,*} , Foroozan Atashzadeh-Shoorideh ³ , Hamid Alavi-Majd ⁴ 

¹ Associate Professor, Department of Basic Sciences, Nursing and Midwifery School, Shahid Beheshti University of Medical Sciences, Tehran, Iran

² Assistant Professor, Department of Nursing, Faculty of Nursing and Midwifery, Hormozgan University of Medical Sciences, Bandar Abbas, Iran

³ Associate Professor, Department of Nursing Management, Nursing and Midwifery School, Shahid Beheshti University of Medical Sciences, Tehran, Iran

⁴ Professor, Department of Biostatistic, Faculty of Paramedical Sciences, Shahid Beheshti University of Medical Sciences, Tehran, Iran

* **Corresponding author:** Elham Imani, Assistant Professor, Department of Nursing, Faculty of Nursing and Midwifery, Hormozgan University of Medical Sciences, Bandar Abbas, Iran. E-mail: eimani@hums.ac.ir

Received: 18 Feb 2018

Accepted: 07 Jul 2018

Abstract

Introduction: Clinical work of nursing students while studying can have positive and negative effects on their academic achievement and progress in nursing practices in hospital wards. The purpose of this qualitative study was to explain the experiences and viewpoints of night work nurses regarding student work.

Methods: This research was a qualitative content analysis including night shift nurses working at teaching hospitals affiliated to Hormozgan University of Medical Sciences. Sampling was done purposefully with semi-structured interviews. At the same time as the data collection, constant comparison approach and classifying design of Elo and Kynga's were used to analyze the data.

Results: Overall, 34 night shift nurses participated in this study, of which 70.58% were females. After encoding all the interviews, 1125 initial codes were created, and after several revisions at different stages, this was reduced to 650. These codes were ultimately placed in 28 sub-classes, ten secondary classes, four classes named individual benefits, organizational benefits, negative individual consequences and negative organizational consequences and two themes named the benefits of student' work and disadvantages of student' work.

Conclusions: This study showed that although the presence of students in the wards can help compensate the lack of staff; it also had some problems and disadvantages. Regarding the potential effects of students' work on individual and professional development of nursing students, more organized programs are needed to create a coherent approach between colleges and hospitals.

Keywords: Experience, Nurse, Nursing Student, Qualitative Study, Students' Work



کار دانشجویی بله یا خیر: تجربیات پرستاران شب کار

هومان منوچهری^۱، الهام ایمانی^{۲*}، فروزان آتش زاده شوریده^۳، حمید علوی مجد^۴

^۱ دانشیار، گروه علوم پایه، دانشکده پرستاری و مامایی، دانشگاه علوم پزشکی شهید بهشتی، تهران، ایران
^۲ استادیار، گروه پرستاری، دانشکده پرستاری و مامایی، دانشگاه علوم پزشکی هرمزگان، بندرعباس، ایران
^۳ دانشیار، گروه مدیریت پرستاری، دانشکده پرستاری و مامایی، دانشگاه علوم پزشکی شهید بهشتی، تهران، ایران
^۴ استاد، گروه آمار زیستی، دانشکده پیراپزشکی، دانشگاه علوم پزشکی شهید بهشتی، تهران، ایران
 * نویسنده مسئول: الهام ایمانی، استادیار، گروه پرستاری، دانشکده پرستاری و مامایی، دانشگاه علوم پزشکی هرمزگان، بندرعباس، ایران. ایمیل: eimani@hums.ac.ir

تاریخ پذیرش مقاله: ۱۳۹۷/۴/۱۶

تاریخ دریافت مقاله: ۱۳۹۶/۱۱/۲۹

چکیده

مقدمه: انجام کار دانشجویی توسط دانشجویان پرستاری می‌تواند آثار مثبت و منفی در بازدهی دروس و وضعیت تحصیلی دانشجویان و پیش‌برد اقدامات پرستاری در بخش‌ها داشته باشد. هدف از این مطالعه تبیین تجربیات و دیدگاه‌های پرستاران شب کار در زمینه کار دانشجویی است.

روش کار: این پژوهش یک تحلیل محتوای کیفی است که پرستاران شب کار شاغل در بیمارستان‌های آموزشی درمانی وابسته به دانشگاه علوم پزشکی هرمزگان در آن شرکت کردند. نمونه‌گیری به صورت هدفمند و با انجام مصاحبه‌های نیمه ساختاریافته صورت گرفت. هم‌زمان با جمع‌آوری داده‌ها جهت تجزیه و تحلیل آنها از روش مقایسه مداوم داده‌ها و طرح طبقه‌بندی تحلیل محتوای کیفی Elo و Kyngas استفاده شد.

یافته‌ها: در این مطالعه، ۳۴ پرستار شرکت کردند که ۷۰/۵۸ درصد آنها زن بودند. پس از کدبندی کلیه مصاحبه‌ها، ۱۱۲۵ کد اولیه ایجاد شد که پس از چندین بار بازبینی در مراحل مختلف، تعداد کدها به ۶۵۰ کد تقلیل یافت. این کدها در نهایت در ۲۸ زیر طبقه، ۱۰ طبقه فرعی، ۴ طبقه اصلی با عناوین منافع فردی، منافع سازمانی، پیامدهای منفی فردی و پیامدهای منفی سازمانی و ۲ مضمون با عناوین مزایای کار دانشجویی و معایب کار دانشجویی قرار داده شدند.

نتیجه‌گیری: نتایج این مطالعه نشان داد، با وجود این‌که حضور دانشجویان در بخش‌ها، می‌تواند به جبران کمبود نیرو کمک کند، اما با مشکلاتی و معایبی نیز همراه است. با آگاهی از اثرات بالقوه کار دانشجویی بر رشد فردی و حرفه‌ای دانشجویان پرستاری، لازم است برنامه‌های سازمان یافته‌تری جهت ایجاد رویکردی هماهنگ بین دانشکده‌ها و بیمارستان‌ها در نظر گرفته شود.

کلیدواژه‌ها: تجربه، پرستار، دانشجوی پرستاری، مطالعه کیفی، کار دانشجویی

تمامی حقوق نشر برای انجمن علمی پرستاری ایران محفوظ است.

مقدمه

به رشته، کسب آمادگی برای شروع به کار، انگیزه مالی و کسب درآمد برای رفع هزینه‌های زندگی، داشتن رفاه و زندگی اجتماعی مناسب و پرداخت شهریه‌های دانشگاه، رضایت فردی، افزایش احتمال استخدام بعد از فارغ التحصیلی و آشنایی با دوستان جدید سبب جذب دانشجویان به سمت کار دانشجویی می‌شود (۳). مطالعات مختلف،

در کشورهای آسیایی در رشته‌های علوم پزشکی ۵۰ تا ۶۰ درصد دانشجویان به کار دانشجویی اشتغال دارند (۱). مطالعات، عوامل متعددی را جهت افزایش تمایل دانشجویان به کار دانشجویی مطرح کرده‌اند و این موضوع مورد علاقه محققین بسیاری در سراسر جهان است (۲). عواملی نظیر افزایش تجربه و مهارت‌های عملکردی مربوط

تبیین پدیده‌هایی که به نحوی با تعاملات انسانی روبرو هستند، انعطاف و عمق لازم را ندارند (۱۳). از این رو، نیاز به انجام مطالعه‌ای کیفی احساس شد. با توجه به این که پژوهش‌گر عضو هیات علمی دانشگاه علوم پزشکی هرمزگان بوده و عملاً با مسئله اشتغال به کار دانشجویان و درگیری پرستاران شب‌کار با دانشجویان در بخش‌های مختلف و برخی از مشکلات و شکایت‌های آنها مواجه است، نیاز به بررسی عمیق این پدیده از دیدگاه پرستاران شب‌کار احساس شد. در ضمن با جستجوی منابع، مطالعه‌ای به دست نیامد که ادراکات پرستاران را در زمینه کار دانشجویی در ایران مورد بررسی قرار داده باشد. از آن‌جا که پژوهش‌گر در نظر دارد، در این پژوهش تجارب انسانی را مورد بررسی قرار داده و احساسات و دیدگاه افراد را با تکیه بر عمق تجربیات آنها ارزیابی نماید، استفاده از یک روش کیفی برای شناخت تجربیات پرستاران از کار دانشجویی مناسب‌تر به نظر می‌رسد. برای رسیدن به این هدف یک مطالعه تحلیل محتوای کیفی با رویکرد قراردادی برای پاسخ به این سؤال طراحی گردید، تجربیات و دیدگاه‌های پرستاران شب‌کار از کار دانشجویی دانشجویان پرستاری چیست؟ هدف از این مطالعه کیفی تبیین تجربیات و دیدگاه‌های پرستاران شب‌کار در زمینه کار دانشجویی است.

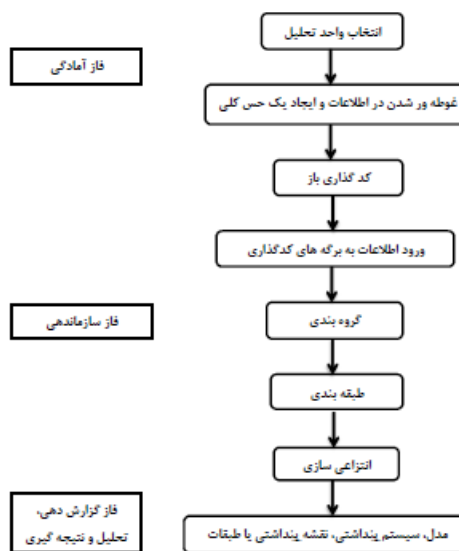
روش کار

جامعه پژوهش، در این مطالعه کیفی شامل کلیه پرستاران شب‌کار شاغل در بیمارستان‌های آموزشی درمانی وابسته به دانشگاه علوم پزشکی هرمزگان بودند. نمونه‌گیری به صورت هدفمند و با حداکثر تنوع صورت گرفت (۱۴) و مشارکت‌کنندگان به صورت متنوع از پرستاران مرد و زن انتخاب و با آنان مصاحبه‌های عمیق، چهره‌به‌چهره و نیمه‌ساختاریافته فردی انجام شد. جمع‌آوری داده‌ها بدون هیچ محدودیتی در تعداد مشارکت‌کنندگان ادامه یافت تا پژوهش‌گر از اشباع داده‌ها اطمینان یافت (۱۳، ۱۵). از افراد درخواست می‌شد تا زمان و مکان مصاحبه را به دلخواه خود تعیین کنند. مصاحبه‌ها در اتاق مربیان بیمارستان، اتاق استراحت پرسنل، منزل مشارکت‌کننده یا در فضای سبز پارک انجام گردید. زمان انجام مصاحبه‌ها قبل از شروع شیفت کاری، پس از پایان شیفت و در بیشتر موارد خارج از برنامه کاری بود. قبل از شروع هر مصاحبه، درخصوص اهداف پژوهش، علت ضبط مصاحبه، مشارکت داوطلبانه، محرمانه ماندن اطلاعات و هویت مصاحبه‌شوندگان توضیح داده شد و از مشارکت‌کنندگان اجازه ضبط صدا و رضایت کتبی جهت شرکت در مطالعه اخذ شد. در ابتدای هر مصاحبه، از مشارکت‌کننده درخواست می‌شد تا با ذکر سن، سطح تحصیلات، سمت، سابقه کار و بخش محل کار، مختصری خود را معرفی نماید. سپس، چند سؤال باز مطرح شده و پس از آن، سؤالات مربوط به مفهوم مورد نظر پرسیده شد و کنکاش در مورد تجربیات آنان از کار دانشجویی با هدایت مصاحبه‌گر ادامه می‌یافت. بحث با حفظ زمان تا آن‌جا پیش می‌رفت که مصاحبه‌گر اطمینان می‌یافت مفاهیم مطروحه را به خوبی دریافته است. در شش مورد، پژوهش‌گر جهت کاوش بیشتر، برای بار دوم به مشارکت‌کنندگان مراجعه نمود و به علت وجود ابهام در برداشت از گفته‌های آنان و نقص در اطلاعات، مجدداً مصاحبه صورت گرفت. فرم مصاحبه شامل دو دسته سؤال بود. دسته اول، سؤالات اساسی مصاحبه را تشکیل می‌دادند و دسته دوم، سؤالات پیگیرنده

فوایدی برای کار دانشجویی ذکر کرده‌اند، از جمله افزایش اطمینان و اعتماد به نفس، افزایش مهارت و درک مسائل و مشکلات کار واقعی و توانایی انجام وظایف بدون نظارت و راهنمایی دیگران، کسب درآمد مالی، اجتماعی شدن، تغییر ارزش‌ها، نگرش و رفتار دانشجویان (۴-۶). گزارش‌ها نشان می‌دهند که کار دانشجویی می‌تواند اثرات مثبت و منفی بر یادگیری و تجربیات دانشجویان داشته باشد و بر نحوه ورود آنها به بالین بعد از فارغ التحصیلی، سازگاری با محیط کار و کسب صلاحیت‌های بالینی مؤثر باشد (۷، ۸). انجام کارهای تمام وقت و نیمه‌وقت توسط دانشجویان پرستاری در هنگام تحصیل، می‌تواند آثار مثبت و منفی در بازدهی دروس و وضعیت تحصیلی دانشجویان در دانشگاه داشته باشد (۷) و پیشرفت تحصیلی آنها را تحت تأثیر قرار دهد (۹). سایر مضراتی که برای کار دانشجویی گزارش شده است، شامل محدودیت در زندگی و فعالیت‌های اجتماعی و فقدان آزادی برای لذت از زندگی دانشجویی، تجربه سطوح بالای تنش جسمی و روانی، تضاد در نقش‌ها، متأثر شدن از رفتارهای اشتباه دیگران، از دست دادن کلاس‌ها، تأخیر در انجام تکالیف، کاهش فرصت مطالعه و تأثیر سوء بر عملکرد دانشگاهی و کیفیت زندگی می‌باشد (۵، ۱۰). اشتغال هم‌زمان به کار و تحصیل باعث ایجاد تغییراتی در وضعیت تحصیلی و حرفه‌ای فرد می‌شود. ایجاد محدودیت زندگی اجتماعی به دلیل اختصاص وقت جهت حضور در شیفت‌ها و یا استراحت پس از شب‌کاری و سطوح بالای استرس جسمی و روانی به‌طور مکرر توسط دانشجویان گزارش شده است (۱۱). Andrew و Salamonson (۲۰۰۶) گزارش نمودند، دانشجویانی که هم‌زمان با تحصیل کار می‌کردند، پیشرفت تحصیلی پایین‌تری نسبت به دانشجویانی داشتند که کار نمی‌کردند (۱۲). طبق مطالعه Phillips و همکاران (۲۰۱۲) نیز دانشجویانی که بیش از ۱۶ ساعت در هفته کار می‌کنند، با افت عملکرد تحصیلی قابل ملاحظه‌ای مواجه خواهند شد (۳). در مطالعات مختلف، در خصوص بررسی پیامدهای تجربه کار دانشجویی بر رشد حرفه‌ای دانشجویان پرستاری توجه اندکی شده است و قانونی برای جلوگیری از کار دانشجویان پرستاری در هنگام تحصیل وجود ندارد (۵). از طرفی سیاست‌گذاران بهداشتی جهت رفع مسأله کمبود پرستار، در کشورهای مختلف از دانشجویان پرستاری کمک می‌گیرند و نیروی انسانی لازم را تأمین می‌نمایند و این موضوع باعث تغییرات سریع رفتاری و اجتماعی در دانشجویان شده و حضور دانشجویان در دانشکده‌ها کمتر شده است (۱۲). نکته مهمی که در بررسی مطالعات انجام شده در زمینه کار دانشجویی، پاسخی برای آن یافت نشد، این است که آیا پرستارانی که در شیفت‌ها با این دانشجویان کار می‌کنند از این مسأله رضایت دارند و تجربیات آنها در این زمینه چگونه است. انتخاب پرستاران شب‌کار به این دلیل بود که اکثر دانشجویان پرستاری جهت جلوگیری از تداخل کلاس‌ها و کارآموزی‌ها با شیفت‌های کار دانشجویی، ترجیح می‌دهند در شیفت‌های شبانه حضور داشته باشند. بنابراین پرستاران شب‌کار بیشتر از سایر پرستاران با این دانشجویان کار می‌کنند و تجربیات موثرتری در این زمینه دارند. از آن‌جایی که موضوع کار دانشجویی، ابعاد روان‌شناختی، اقتصادی، اجتماعی، فرهنگی و حرفه‌ای متنوعی دارد، مسلماً یک پژوهش کمی قادر به شناخت این ابعاد به صورت عمقی نخواهد بود. زیرا این پدیده، چندبعدی و برخوردار از آثار بیرونی و درونی مختلفی است و پژوهش‌های کمی برای

به لغت و خط به خط هر متن و مکت کافی روی داده‌های ناشی از مصاحبه، تمامی کدهایی که می‌توانست با هدف تحقیق در ارتباط باشد، در حاشیه متن یادداشت گردید. سپس مجدداً به مصاحبه‌های ضبط شده گوش داده شد و نکاتی که احیاناً فراموش شده بود، یادداشت شدند. این فرآیند به طور پیوسته از استخراج کدها تا قرارگیری آنها در طبقات مربوطه تداوم یافت (۱۴، ۱۸). برای کدگذاری اولیه، از کلمات خود مشارکت‌کنندگان و کدهای دلالت‌کننده (برداشت‌های پژوهشگران از گفته‌ها) استفاده شد (۱۹). پس از کدگذاری، طی چندین بار بازخوانی، کدهای مشابه در هم ادغام و در یک طبقه قرار گرفتند. مجموعه کدهای استخراج شده با مراعات تناسب کدهای اولیه و بر اساس تفاوت‌ها و یا شباهت‌هایشان، طبقه‌بندی شده و بعد از تبیین برجسب، کدها به شکل زیرطبقات دسته‌بندی شدند. به منظور دسته‌بندی داده‌ها، از برجسب‌های اختصاصی‌تر استفاده شد. طبقات نام‌گذاری شده و زیرطبقات به شکل طبقات اصلی گروه‌بندی شدند و سپس مضامین مشخص شدند. با انتزاع مفاهیم و به منظور توصیف پدیده مورد مطالعه، تعریفی جامع از «تجربیات پرستاران شب‌کار از کار دانشجویی دانشجویان پرستاری» ارائه و در پایان به ازای هر مفهوم، شواهدی از متن داده‌ها نقل قول شد. جهت تأیید دقت در بخش کیفی مطالعه حاضر، چهار ملاک ارائه شده توسط Guba و Lincoln، شامل قابلیت اعتماد، اطمینان‌پذیری و قابلیت تأیید و قابلیت انتقال داده‌ها مورد بررسی قرار گرفت (۱۵، ۲۰). داده‌ها و یافته‌های پژوهش کیفی، باید قابل پذیرش و اعتماد باشند. افزایش تعداد مصاحبه‌ها اولین گامی است که پژوهش‌گر برای افزایش صحت داده‌ها به کار برد. به‌نحوی که ۴۰ مصاحبه از ۳۴ مشارکت‌کننده به عمل آمد. بعد از پیاده کردن مصاحبه‌ها و کدگذاری اولیه، یافته‌های مطالعه به مشارکت‌کنندگان ارائه شده و آنها نظرات خود را در مورد هماهنگی یافته‌ها با تجربیات خود به پژوهش‌گر ابراز می‌نمودند و صحت و سقم آنها را ارزیابی می‌کردند. برای تضمین اطمینان‌پذیری، علاوه بر پژوهش‌گر از سه نفر از همکاران متخصص تحقیقات کیفی نیز خواسته شد تا متون را مورد بررسی قرار دهند تا صحت فرآیند تجزیه و تحلیل ارزیابی شود. فعالیت‌های دیگری که در طول انجام این پژوهش به موقت بودن آن کمک نمودند، عبارت بودند از: ضبط گفته‌های مشارکت‌کنندگان توسط دستگاه و مکتوب کردن آنها بر روی کاغذ، بلافاصله پس از انجام مصاحبه و پس از چندین مرتبه شنیدن متن مصاحبه (۲۱). پژوهش‌گر با حفظ مستندات در تمام مراحل پژوهش، قابلیت تأیید پژوهش را تضمین نمود و کلیه فایل‌های صوتی تا انتهای پژوهش با نام رمز، در یک دستگاه رایانه شخصی و یک دستگاه ذخیره اطلاعات نگهداری شد. دیگر عوامل تضمین‌کننده قابلیت تأیید شامل: علاقمندی پژوهش‌گر به پدیده تحت مطالعه با توجه به محیط کار پژوهش‌گر، که دانشگاه علوم پزشکی هرمزگان و بیمارستان‌های تابعه می‌باشد، درگیری مداوم با داده‌ها، طوری که جمع‌آوری داده‌ها و انجام مصاحبه‌ها پنج ماه (از مهر ماه لغایت بهمن ماه) به طول انجامید و بازنگری ناظرین و متخصصان تحقیقات کیفی که شامل سه نفر از اعضای هیات علمی دانشگاه و دارای سابقه طولانی در انجام پژوهش‌های کیفی بودند. علاوه بر این، پژوهش حاضر به صورت تیمی و با راهنمایی و نظارت صاحب‌نظران انجام گردید که هم اطمینان‌پذیری داده‌ها و هم قابلیت تأیید را امکان‌پذیر نمود (۲۰). در این پژوهش، برای افزایش قابلیت انتقال داده‌ها در زمان نمونه‌گیری، از نمونه‌گیری هدفمند استفاده شد و مصاحبه با مشارکت‌کنندگان متفاوت با حداکثر تنوع از نظر جنسیت، سن و سابقه کار انجام شده و نقل قول‌های مستقیم و مثال‌ها ارائه گردید (۲۱).

محسوب می‌شدند. سؤالات اصلی شامل: چه تجربیاتی درخصوص کار دانشجویی دارید؟ چه خاطراتی در زمینه کار دانشجویی دارید؟ از سؤالات و جملات پیگیرنده نظیر «می‌توانید بیشتر توضیح دهید؟» یا «منظور شما از این جمله چیست؟» نیز جهت ارائه توضیحات بیشتر توسط مشارکت‌کننده استفاده شد. سؤال‌های پیگیرنده بر اساس اطلاعاتی که مشارکت‌کننده ارائه می‌نمود، جهت روشن‌تر شدن مفهوم مطرح می‌شد. مدت هر مصاحبه با توجه به میزان پاسخ‌دهی مشارکت‌کنندگان بین ۴۵ تا ۱۱۰ دقیقه بود. کلیه مصاحبه‌ها توسط یک نفر انجام شد و تا دستیابی به داده‌های عمیق و کافی ادامه می‌یافت. گفتگوها با کسب اجازه از مشارکت‌کنندگان، به کمک دستگاه ضبط شده و بلافاصله بعد از اتمام مصاحبه، در همان روز و پس از چندین بار گوش دادن، در اسرع وقت کلمه به کلمه بر روی کاغذ نوشته و نسخه برداری شد تا بازخورد لازم برای مصاحبه‌های بعدی و کفایت داده‌ها فراهم آید. مصاحبه‌های نوشته شده، مجدداً با گفتگوهای ضبط شده، مطابقت داده و کلمات کلیدی و کدهای مرتبط از متن‌ها استخراج و سپس، مورد تجزیه و تحلیل قرار گرفت. تجزیه و تحلیل داده‌های کیفی هم‌زمان با جمع‌آوری داده‌ها انجام شده و اطلاعات حاصل از مصاحبه‌ها با روش مقایسه مداوم داده‌ها تجزیه و تحلیل شد. تحلیل محتوای قراردادی یک روش استقرایی است. سازمان‌دهی داده‌های کیفی در تحلیل محتوای استقرایی شامل کدگذاری باز، ایجاد طبقات و انتزاعی سازی است (۱۶). Kynga's و Elo (۲۰۰۸) طرح طبقه‌بندی استقرایی در تحلیل محتوای کیفی را به شکل **تصویر ۱** ترسیم نموده‌اند (۱۷).



تصویر ۱: طرح طبقه بندی استقرایی در تحلیل محتوای کیفی. اقتباس از: Elo و Kynga's (۲۰۰۸)

واحدهای تحلیل در این مطالعه، شامل بخش‌هایی از متن دست‌نویس شده مصاحبه‌ها بود که با سؤال پژوهش مرتبط بودند. پس از انتخاب واحدهای تحلیل، تحلیل داده‌ها با خواندن مکرر متن برای غوطه‌ور شدن در آنها و یافتن یک حس کلی آغاز شد. در مرحله کدهای باز، ایده‌های ابتدایی از داده‌های متنی استخراج و فهرست شدند. پس از چندین بار خواندن لغت

یافته‌ها

در این مطالعه، ۳۴ پرستار شرکت کردند که ۷۰/۵۸ درصد آنها خانم بودند. پس از کدبندی کلیه مصاحبه‌ها، ۱۱۲۵ کد اولیه ایجاد شد که پس از چندین بار بازبینی و دریافت راهنمایی از اساتید محترم و استفاده

از نظرات متخصصین و پس از کاهش، حذف و ادغام‌های صورت گرفته در مراحل مختلف، تعداد کدها به ۶۵۰ کد تقلیل یافت. این کدها در نهایت در ۲۸ زیر طبقه، ۱۰ طبقه فرعی، ۴ طبقه اصلی و ۲ مضمون با عناوین مزایای کار دانشجویی و معایب کار دانشجویی قرار داده شدند (جدول ۱).

جدول ۱: مضامین حاصله از تبیین تجربیات پرستاران شبکار از کار دانشجویی

زیر طبقات	طبقات فرعی
	مزایای کار دانشجویی
	منافع فردی
تقویت روحیه	ارتقای ویژگیهای فردی
ایجاد حس استقلال	ارتقای ویژگیهای فردی
افزایش احساس مسئولیت	ارتقای ویژگیهای فردی
افزایش شایستگی	ارتقای ویژگیهای فردی
یادگیری مدیریت زمان	ارتقای ویژگیهای فردی
بهبود توانایی‌های مدیریتی	ارتقای ویژگیهای فردی
کسب درآمد	کاهش مشکلات اقتصادی
کاهش مشکلات مالی	کاهش مشکلات اقتصادی
افزایش یادگیری مطالب علمی	افزایش یادگیری
درونی شدن بهتر مطالب	افزایش یادگیری
آشنایی با تازه‌های پرستاری	افزایش یادگیری
	منافع سازمانی
بهبود عملکرد مراقبتی	توسعه حرفه‌ای
تقویت اجتماعی شدن	توسعه حرفه‌ای
پذیرش بیشتر حرفه پرستاری	توسعه حرفه‌ای
افزایش کاربرد تئوری در عمل	کاربردی شدن دانش
کاهش شکاف بین تئوری و بالین	کاربردی شدن دانش
مدیریت بهتر برخی از امور بخش	منافع مدیریتی
کاهش مشکلات ناشی از کمبود نیروی انسانی	منافع مدیریتی
	معایب کار دانشجویی
	پیامدهای منفی فردی
خستگی	مشکلات روانی
استرس	مشکلات روانی
کاهش توان یادگیری	مشکلات روانی
افت تحصیلی	مشکلات آموزشی
غیبت	مشکلات آموزشی
یادگیری غیر اصولی و روتین وار	مشکلات آموزشی
	پیامدهای منفی سازمانی
بروز خطا	مشکلات ناشی از مراقبت غیر ایمن
حادثه آفرینی	مشکلات ناشی از مراقبت غیر ایمن
شکایت بیماران و پزشکان	کاهش رضایتمندی
کیفیت پایین مراقبت	کاهش رضایتمندی

دنبال کسب درآمد، مشکلات مالی دانشجویان کاهش یافته و در کنار دوستان خود با اعتماد به نفس بیشتری به تحصیل می‌پردازند و شخصاً می‌توانند از عهده هزینه اقامت، تغذیه، پوشاک، تحصیل، تفریحات و سایر هزینه‌های جانبی برآیند.

«خیلی‌هاشون هم که از نظر مالی و هزینه‌های تحصیلی مشکل دارن، کار دانشجویی می‌تونن کمک حالشون باشه. درآمد هرچند اندکی براشون داشته باشه. تا حدودی مقداری از مشکلات مالی شون رو حل کنه. دیگه تا حدودی دستشون هم تو جیب خودشونه.» (مشارکت کننده شماره ۴، آقا ۳۲ ساله)

منظور از طبقه فرعی افزایش یادگیری، مزایایی نظیر افزایش یادگیری مطالب علمی، درونی شدن بهتر مطالب و آشنایی با تازه‌های پرستاری است. کار در کنار پرستاران مجرب باعث می‌شود که بسیاری از مطالب علمی که دانشجویان در کلاس درس آموخته‌اند، برای آنها تکرار شده و به خوبی درونی شود. همچنین، بسیاری مواقع مطالب جدیدی از سایر همکاران یاد می‌گیرند که در کلاس‌های تئوری نیاموخته بودند. حتی برخی دانشجویان از همکاران شاغل در سایر حرفه‌های گروه پزشکی مثل پزشکان و کارکنان علوم آزمایشگاهی و غیره نیز مطالب علمی مفیدی یاد می‌گیرند که بعداً برای آنها مفید خواهد بود. تجربه کار دانشجویی سبب آشنایی دانشجویان با تازه‌های پرستاری می‌شود. یادگیری رویه‌های جدید و روش‌های درمانی جدیدی که در بالین به کار می‌روند، برای دانشجویان لذت‌بخش است. در این شرایط، حتی می‌توانند چگونگی عملکرد مبتنی بر شواهد را بیاموزند و عملکرد سایر همکاران جهت مراقبت از بیماران با استفاده از مطالب و تحقیقات جدید علمی را مشاهده و یاد بگیرند.

«کار دانشجویی به یادگیری اون‌ها کمک می‌کنه. خیلی بیماریها و مراقبت‌ها رو که تو دوره دانشجویی فقط در حد تئوری خونده بودند، فقط اسمشون رو می‌دونستن، عملاً می‌بینند. یادگیری بهتری براشون ایجاد می‌شه.» (مشارکت کننده شماره ۱۸، خانم ۴۴ ساله)

طبقه منافع سازمانی

منظور از منافع سازمانی، مزایایی نظیر توسعه حرفه‌ای، کاربردی شدن دانش و منافع مدیریتی است که پرستاران شبکار به این مزایا اشاره کرده بودند.

منظور از توسعه حرفه‌ای، مزایایی نظیر بهبود عملکرد مراقبتی، تقویت اجتماعی شدن و پذیرش بیشتر حرفه پرستاری در دانشجویانی است که به کار دانشجویی اشتغال دارند. تجربه کار حین تحصیل سبب بهبود عملکرد دانشجویان پرستاری می‌شود. با کسب تجربیات مفید در بیمارستان، مهارت‌های عملی آنها بهبود یافته و مراقبت بهتری از بیمار به عمل می‌آورند. از آنجایی که با بیماران مختلفی در طول شیفت‌ها کار می‌کنند، با ویژگی‌های بیماری‌های مختلف آشنا شده و مشکلات بیماران را از نزدیک لمس می‌کنند و نحوه کمک به بیمار جهت رفع مشکلات آنها را می‌آموزند.

«با مشکلات بیمارها هم بیشتر آشنا می‌شن. بیمارهای چند مشکلی زیاد می‌بینن. یک مریض از درد نمی‌تونه بخوابه، یکی به دلیل ضربه، کنترل دفعش رو از دست داده، یکی بعد از سخته مغزی بلعش دچار اختلال شده یا تعادلش رو از دست داده. یک بیمار دیگه ترشحات تنفسیش غلیظ شده، یکی به داروی خاصی آلرژی نشون داده، یا یکی بعد از تزریق خون

پس از تحلیل داده‌ها، ابتدا تجربیات پرستاران شبکار از کار دانشجویی با توجه به مضامین، طبقات و زیرطبقات به دست آمده، تعریف شد و سپس به ازای طبقات استخراج شده، شواهدی از داده‌ها نقل قول شد. بدین ترتیب تجربیات پرستاران شبکار از کار دانشجویی دانشجویان پرستاری به این شکل تعریف شد: «کار دانشجویی دانشجویان پرستاری با منافع در سازمان‌های بهداشتی نظیر توسعه حرفه‌ای، کاربردی شدن دانش و منافع مدیریتی (مدیریت بهتر امور بخش هنگام حضور دانشجویان و کاهش مشکلات ناشی از کمبود نیروی انسانی) همراه است. به علاوه، داشتن تجربه کار دانشجویی می‌تواند برای دانشجویان منافع فردی شامل ارتقای ویژگی‌های فردی (تقویت روحیه، ایجاد حس استقلال، بهبود توانایی‌های مدیریتی و افزایش احساس مسئولیت، شایستگی و یادگیری مدیریت زمان)، کاهش مشکلات اقتصادی و افزایش یادگیری را به همراه داشته باشد؛ از طرفی، می‌تواند سبب بروز پیامدهای منفی سازمانی از قبیل مشکلات ناشی از مراقبت غیر ایمن (بروز خطا و حادثه آفرینی) و کاهش رضایت‌مندی (شکایت بیماران و پزشکان و کیفیت پایین مراقبت)؛ و پیامدهای منفی فردی از قبیل مشکلات روانی (خستگی، استرس و کاهش توان یادگیری) و مشکلات آموزشی (افت تحصیلی، غیبت و یادگیری غیر اصولی و روتین وار) برای دانشجویان گردد که برخی از این مشکلات جبران پذیر نخواهند بود.» نمونه نقل قول‌های مشارکت‌کنندگان در ارتباط با طبقات استخراج شده، به شرح زیر می‌باشد:

مضمون "مزایای کار دانشجویی"

از نظر پرستاران، اشتغال به کار دانشجویان می‌تواند منافع زیادی برای آنها به همراه داشته باشد و در آینده که به عنوان پرستار در بیمارستان‌ها مشغول به کار شدند، این منافع می‌تواند سبب انجام کار بهتر و موفقیت فرد در آینده شود. به نظر آنها، کار دانشجویی منافع فردی از قبیل ارتقای ویژگی‌های فردی، کاهش مشکلات اقتصادی و افزایش یادگیری برای دانشجویان و منافع سازمانی از قبیل توسعه حرفه‌ای، کاربردی شدن دانش و منافع مدیریتی برای بیمارستان خواهد داشت.

طبقه منافع فردی

منظور از منافع فردی، ارتقای ویژگی‌های فردی، کاهش مشکلات اقتصادی و افزایش یادگیری دانشجویان می‌باشد که در بیانات پرستاران شبکار به آنها اشاره شده بود. ارتقای ویژگی‌های فردی شامل مزایایی نظیر تقویت روحیه، ایجاد حس استقلال، افزایش احساس مسئولیت، افزایش شایستگی، بهبود توانایی‌های مدیریتی و یادگیری مدیریت زمان در دانشجویانی است که به کار دانشجویی اشتغال دارند.

«کار کردن تو بیمارستان باعث کسب تجربه برای دانشجوها، باعث آشنایی با محیط کار، تقویت روحیه کار کردن و افزایش اعتماد به نفس دانشجوها می‌شه.» (مشارکت کننده شماره ۱۰، خانم ۳۴ ساله)

منظور از کاهش مشکلات اقتصادی، ایجاد مزایایی نظیر کسب درآمد و کاهش مشکلات مالی در دانشجویانی است که به کار دانشجویی اشتغال دارند. اکثر دانشجویان تحت حمایت مالی خانواده هستند و برای تأمین مخارج تحصیلی خود به خانواده وابسته‌اند. خودکفایی در مسائل مالی برای دانشجویان بسیار لذت بخش است، زیرا با انجام کار دانشجویی می‌توانند کسب درآمد نموده و شخصاً هزینه تحصیل خود را بپردازند. به

«تو شیفته دانشجوها خسته می‌شن. تازه آگه فرصتی هم خالی داشته باشن، اونقدر خسته هستند که می‌خوانند. دیگه حس و حالی برای مطالعه ندارن.» (مشارکت کننده شماره ۳، آقا ۳۲ ساله)

منظور از مشکلات آموزشی، مشکلاتی نظیر افت تحصیلی، غیبت و یادگیری غیر اصولی، غیر علمی و روتین وار در دانشجویانی است که به کار دانشجویی اشتغال دارند. شب کاری به دلیل ایجاد خستگی در افراد سبب عدم تمایل به حضور در کلاس یا کارآموزی شده و تعداد غیبت‌های دانشجویان در جلسات آموزشی افزایش می‌یابد.

«حتی دیدم بعضیهاشون روز بعد از کلاس درس غیبت می‌کنن که بتونن یه کم بخوابند که برای شیفت بعدیشون سرحال تر باشن. خوب این چه کاریه! یکی رو از دست می‌دهند که یکی دیگه رو حفظ کنن.» (مشارکت کننده شماره ۳۰، خانم ۴۱ ساله)

طبقه پیامدهای منفی سازمانی

این طبقه، معایبی از کار دانشجویی را در برمی‌گیرد که اثرات سنگین تری داشته و حرفه پرستاری و در بعد وسیع‌تر سازمان بهداشتی را درگیر خواهد نمود و شامل مشکلات ناشی از مراقبت غیرایمن و کاهش رضایت‌مندی است.

منظور از مشکلات ناشی از مراقبت غیرایمن، مشکلاتی نظیر بروز خطا و حادثه‌آفرینی در بخش بر اثر فعالیت دانشجویان به شکل کار دانشجویی است. حضور دانشجویان در بخش می‌تواند سبب بروز خطا و حوادث ناخوشایندی شود که عواقب جبران‌ناپذیری داشته باشد. پرستاران حتی معتقد هستند که حضور دانشجویان در شیفت‌ها به عنوان نیروی انسانی سبب افزایش میزان مرگ و میر بیماران می‌شود.

«استفاده از دانشجوها فقط باعث افزایش ریت مرگ و میر تو بیمارستان و افزایش واکنشهای دارویی و موربیدیته می‌شه. برای همین، اصلاً با کار دانشجویی موافق نیستیم.» (مشارکت کننده شماره ۲، خانم ۳۳ ساله)

طبقه فرعی کاهش رضایت‌مندی نیز زیر طبقاتی شامل شکایت بیماران و پزشکان و کیفیت پایین مراقبت را در بر می‌گیرد. به نظر پرستاران، برخی از پزشکان بخش‌ها از کار بسیاری از دانشجویان رضایت نداشته و ترجیح می‌دهند، پرستارانی که تحصیلات خود را به پایان رسانده‌اند، مراقبت از بیماران را برعهده بگیرند. آن‌ها تمایل دارند، هنگام ویزیت، همراه با پرستاران بر بالین بیمار حاضر شوند نه همراه با دانشجویان پرستاری. گاهی نیز بیماران و خانواده‌های آنها از این که دانشجویان بدون مربی مراقبت از آنها را به عهده داشته باشد، ابراز نارضایتی می‌کنند.

«یه بار یادمه یکی از جراح‌ها ناراحت بود که زخم مریضش داره عفونی می‌شه. می‌گفت وقتی شیفت قبلی پانسمان مریضش رو باز کرده، توش مو بوده. می‌گفتن اون شیفت یکی از دانشجوها پانسمانش کرده بوده. نمی‌دونم چقدر درسته، ولی از این موارد زیاد می‌بینیم.» (مشارکت کننده شماره ۲، خانم ۳۳ ساله)

بحث

یافته‌های این مطالعه، شامل مضامین مزایای کار دانشجویی و معایب کار دانشجویی بودند. پرستاران به‌خصوص آنهایی که خودشان قبلاً سابقه کار دانشجویی داشته‌اند، به مزایای کار دانشجویی شامل منافع فردی و منافع سازمانی اشاره نمودند. برخی از منافع فردی کار دانشجویی نظیر

دچار کهنه شدن، هر کدوم از این مریض‌ها مراقبت خاصی نیاز دارن.» (مشارکت کننده شماره ۱۲، خانم ۳۹ ساله)

طبقه فرعی کاربردی شدن دانش شامل مزایایی نظیر افزایش کاربرد تئوری در عمل و کاهش شکاف تئوری و بالین برای دانشجویانی است که به کار دانشجویی اشتغال دارند. بسیاری مواقع در طول کارآموزی‌ها به دلیل محدودیت زمان، دانشجویان، بسیاری از مطالبی را که در طول کلاس‌های تئوری آموخته‌اند، در عمل نمی‌بینند و نمی‌توانند به‌طور واقعی آنها را تجربه نمایند، ولی وقتی دانشجو در طول شیفت‌های عصر و شب نیز در بیمارستان حضور دارد، امکان مشاهده بسیاری از این آموخته‌ها و کاربرد آنها در شرایط واقعی وجود دارد و دانشجو تجربیات بیشتری نسبت به کارآموزی کسب خواهد کرد و می‌تواند کاربرد تئوری را در عمل مشاهده نماید و بدین صورت فاصله بین تئوری و بالین تا حدودی برای او کمتر شود.

«کار تو بیمارستان، یعنی اونچه رو که به شکل تئوری و سر کلاس یاد گرفتند، در عمل و روی بیمار واقعی و توی بخش واقعی مورد استفاده قرار می‌دهند.» (مشارکت کننده شماره ۳۰، خانم ۴۱ ساله)

مزایای ذکر شده در طبقه فرعی منافع مدیریتی شامل مدیریت بهتر برخی از امور بخش با افزایش نیروی انسانی و کاهش مشکلات ناشی از کمبود نیروی انسانی در صورت استفاده از خدمات دانشجویان به صورت کار دانشجویی است. استفاده از دانشجویان پرستاری به عنوان نیروی کار می‌تواند سبب مدیریت بهتر برخی از فعالیت‌های بخش شود، زیرا با سپردن برخی از کارها به دانشجویان، پرستاران فرصت انجام کارهای مهم‌تر و رسیدگی به بیماران بدحال‌تر را داشته و مسئولین بخش بهتر می‌توانند بیماران جدید را پذیرش و فعالیت‌های بخش را کنترل نمایند. «وجود دانشجوها به عنوان کار دانشجویی می‌تونه به مدیریت بهتر کمک کنه به شرطی که علاوه بر تعداد پرسنل کافی، اونها هم حضور داشته باشن.» (مشارکت کننده شماره ۳۴، خانم ۴۵ ساله)

مضمون "معایب کار دانشجویی"

علی‌رغم تمام منفعی که تجربه کاری می‌تواند برای دانشجویان پرستاری و سازمان‌های بهداشتی درمانی به همراه داشته باشد، اما می‌تواند سبب بروز مشکلاتی نیز گردد که برخی از این مشکلات جبران‌پذیر نخواهند بود. از نظر پرستاران شب‌کار، کار دانشجویی می‌تواند پیامدهای منفی فردی شامل مشکلات روانی و مشکلات آموزشی و پیامدهای منفی سازمانی شامل مشکلات ناشی از مراقبت غیرایمن و کاهش رضایت‌مندی را به همراه داشته باشد.

طبقه پیامدهای منفی فردی

این طبقه به مشکلات و معایبی از کار دانشجویی اشاره می‌کند که وضعیت روانی و تحصیل دانشجو را مورد هدف قرار می‌دهد و شامل مشکلات روانی و مشکلات آموزشی می‌باشد. منظور از مشکلات روانی، مشکلاتی نظیر خستگی، استرس و کاهش توان یادگیری در دانشجویانی است که به کار دانشجویی اشتغال دارند. دانشجویان درگیر کار دانشجویی به دنبال شیفت‌های مکرر به شدت خسته می‌شوند. به دلیل استرسی که دارند، در طول شیفت معمولاً نمی‌خوانند و دچار کمبود خواب شده و در طول روز، حتی در کلاس‌ها و کارآموزی‌ها خواب آلوده هستند. در نتیجه قدرت تمرکز و توان یادگیری آنها به شدت افت خواهد کرد.

در بررسی اثرات بهداشتی کار دانشجویان مشخص شده دانشجویانی که مشکلات مالی بیشتری دارند، استرس روانی بیشتری را تجربه می‌کنند و این استرس بر اثر عواملی چون مشکلات مالی، بدهی و نداشتن درآمد منظم تشدید می‌شود. این مساله سبب می‌شود، دانشجویان بیشتر به دنبال یافتن کار پاره وقت باشند و در نتیجه کیفیت زندگی آنان تحت تأثیر قرار خواهد گرفت (۹). افت تحصیلی و غیبت در کلاس‌ها و کارآموزی‌ها از جمله مشکلات آموزشی است که مشارکت‌کنندگان در این مطالعه به آنها اشاره نمودند. در ایران پژوهش‌های کمی به منظور بررسی اثرات کار دانشجویی بر پیشرفت تحصیلی و عملکرد آکادمیک دانشجویان انجام شده است. قضاوی و همکاران (۱۳۸۵) به این نتیجه رسیدند که کار دانشجویی به صورت نیمه‌وقت یا تمام‌وقت، نقشی در بازدهی تحصیلی دانشجویان ندارد (۷). مطالعاتی هم نشان داده‌اند که کار بیش از ۱۶ ساعت در هفته دانشجویان را در معرض خطر عملکرد ضعیف دانشگاهی قرار می‌دهد (۳). با وجودی که کار بالینی توسط دانشجویان پرستاری سبب ایجاد اطمینان در دانشجویان و افزایش تجربیات بالینی آنان می‌شود، اما برخی محققین دریافته‌اند که کار باعث ضعیف‌تر شدن عملکرد دانشگاهی دانشجویان می‌شود (۲۴). از طرفی، برخی مطالعات نیز نشان داده‌اند که کار اثری بر عملکرد دانشگاهی دانشجویان ندارد (۴). براساس نتایج مطالعه Rochford و همکاران (۲۰۰۹) که بر روی دانشجویان پرستاری انجام شد، تعداد ساعات کار در هفته، می‌تواند عاملی جهت پیشگویی عملکرد دانشگاهی دانشجویان باشد و هرچه ساعات کار بیشتر شود، نتایج منفی‌تری به همراه خواهد داشت و سبب افت عملکرد دانشجو و معدل او می‌گردد (۲۳). Andrew و Salamonson (۲۰۰۶) گزارش نمودند، پیشرفت تحصیلی دانشجویانی که هم‌زمان با تحصیل کار می‌کردند، پایین‌تر از دانشجویانی بود که کار نمی‌کردند. به نظر آنها نیز ساعات کار دانشجویان اثرات منفی بر پیشرفت دانشگاهی آنها دارد به نحوی که مدت زمان اشتغال به کار، به عنوان قوی‌ترین عامل پیشگویی کننده عملکرد دانشگاهی دانشجویان محسوب می‌شود (۱۲). در مطالعه‌ای نیز دانشجویان اثرات مضر اشتغال به کار را به شکل از دست دادن کلاس‌ها و عدم توانایی حضور در جلسات سخنرانی اساتید گزارش کرده‌اند (۹). یکی دیگر از مسائل آموزشی که مشارکت‌کنندگان به آن اشاره کرده بودند، یادگیری‌های غیر اصولی است. چرا که گاهی به دنبال کار دانشجویی عقاید و دیدگاه‌های دانشجویان تحت تأثیر قرار گرفته و حتی می‌تواند سبب بدآموزی برای آنها شود. در مطالعه‌ای که تجربیات دانشجویان پرستاری هنگام مراقبت از سالمندان بررسی گردید مشخص شد اشتغال به کار سبب اثرات منفی نظیر ایجاد تصویری منفی از کار به علت خستگی بیش از حد، تکراری بودن کار و فقدان هیجان، ماهیت ناخوشایند محیط کار، دیدگاه منفی نسبت به سالمندان و احساس عدم نیاز به داشتن اطلاعات و مهارت تخصصی جهت مراقبت از آنان می‌شود (۲۵). طبق بیانات پرستاران مشارکت‌کننده در این پژوهش کار دانشجویی پیامدهای منفی سازمانی نیز به دنبال خواهد داشت. کار دانشجویی می‌تواند مشکلات ناشی از مراقبت غیر ایمن ایجاد نماید. علی‌رغم این که تلاش می‌شود جهت کاهش کمبود نیروی انسانی در بیمارستان‌ها از خدمات دانشجویان استفاده شود، اما به دلیل عدم وجود زیرساخت‌های مهم و اساسی جهت اشتغال آنان، مشکلات نظیر خطاهای پرستاری به وقوع خواهد پیوست. احتمالاً علت بروز این مشکلات ناکافی

ایجاد حس استقلال، افزایش شایستگی‌ها، کاهش مشکلات مالی و افزایش یادگیری مطالب علمی می‌باشند. McCabe و Martin (۲۰۰۷) بیان می‌کنند که بر اثر کار دانشجویی، دانشجویان احساس راحتی در موقعیت‌های پر استرس، مهارت‌های حل مسئله، استقلال و مدیریت زمان را کسب می‌کنند (۲۲). بر طبق مطالعات مختلف، کار دانشجویان می‌تواند مزایایی مثل افزایش اطمینان و اعتماد به نفس، افزایش مهارت و درک مسائل و مشکلات کار واقعی را به دنبال داشته باشد (۴، ۵). در مطالعه‌ای، دانشجویان دارای تجربه کار بالینی بیان نموده‌اند که آنها بر اثر کار دانشجویی شایستگی‌های بیشتری کسب نموده‌اند و در انجام وظایف پرستاری بدون راهنمایی دیگران مهارت قابل توجهی پیدا کرده‌اند (۵). البته بسیاری از این شایستگی‌ها و مهارت‌هایی که ذکر گردید در افرادی که به کار دانشجویی اشتغال ندارند، نیز مشاهده می‌شود. در واقع می‌توان گفت کار دانشجویی تقویت کننده این قبیل مهارت‌ها بوده و شدت آن بستگی به نحوه آموزش دانشگاهی و شخصیت فرد دارد. برخی از منافع سازمانی که پرستاران شب‌کار به آنها اشاره کردند، شامل بهبود عملکرد مراقبتی، تقویت اجتماعی شدن، کاهش شکاف تئوری و بالین و کاهش مشکلات ناشی از کمبود پرسنل می‌باشند. به نظر پرستاران شب‌کار، کار دانشجویی سطح تجربیات بالینی را افزایش داده و عملکرد مراقبتی دانشجویان را بهبود می‌بخشد. برخی از محققین نیز مزایای مشابهی برای تجربه کار بالینی ذکر نموده‌اند و آن را به عنوان روشی برای کمک به بهبود فرآیند انتقال از دوره دانشجویی به عملکرد پرستاری حرفه‌ای بر شمرده‌اند (۳، ۵). طبق گزارش McCabe و Martin (۲۰۰۷) مهارت‌هایی از قبیل افزایش سازگاری، آشنایی با نحوه تعامل با دیگران و مهارت انجام کار گروهی بر اثر کار دانشجویی در دانشجویان ایجاد می‌گردد (۲۲). در مورد منافع سازمانی نیز کار دانشجویی نقش تقویت کننده دارد و نحوه تعاملات و میزان اجتماعی بودن افراد بسیار متفاوت بوده و تحت تأثیر مسائل زیادی قرار دارد. پرستاران به برخی معایب مربوط به کار دانشجویی نظیر خستگی، افت تحصیلی، یادگیری روش‌های غیر علمی و ایجاد نارضایتی اشاره کردند. ادراکات پرستاران از مشکلات مربوط به کار دانشجویی در این مطالعه به شکل پیامدهای منفی فردی شامل مشکلات روانی و مشکلات آموزشی و پیامدهای منفی سازمانی شامل مشکلات ناشی از مراقبت غیر ایمن و کاهش رضایت‌مندی استخراج گردید. مشکلات روانی به شکل استرس، خستگی و کاهش توان یادگیری در دانشجویان تظاهر می‌یابد. طبق پژوهش‌های انجام شده دانشجویانی که به کار دانشجویی اشتغال دارند، زمان محدودتری را به خود و خانواده اختصاص داده و مدت محدودتری در جامعه حضور دارند. اشتغال هم‌زمان به کار و تحصیل سبب ایجاد استرس جسمی و روانی برای دانشجویان شده و عوارضی مثل خستگی، تحریک پذیری، کمبود انرژی و کاهش درگیری در فعالیت‌های اجتماعی رخ خواهد داد (۵، ۶). Rochford و همکاران (۲۰۰۹) بیان می‌کنند که اشتغال به کار دانشجویی می‌تواند به دلیل ایجاد خستگی و کاهش درگیری در زندگی اجتماعی سبب اثرات منفی بر عملکرد تحصیلی دانشجویان شود و در مواردی مثل عدم حضور در کلاس‌ها و جلسات آموزشی، استفاده کمتر از کتابخانه و عدم انجام تکالیف، مشکلاتی را برای دانشجویان ایجاد کند (۲۳). در یک مطالعه نیز وضعیت سلامت روانی ضعیف‌تری به دنبال اشتغال به کار دانشجویی گزارش شده است و هرچه ساعات کار بیشتر بوده، وضعیت سلامت روانی پایین‌تر گزارش شده است.

محرمانگی اطلاعات جلب نموده و این محدودیت را تا حد امکان برطرف سازد.

نتیجه گیری

داشتن تجربه کار دانشجویی می‌تواند، ارزش‌ها، نگرش‌ها و رفتار دانشجویان را تحت تأثیر قرار دهد. آنچه در این مطالعه به دست آمد، اثرات مثبت و منفی کار دانشجویی از دیدگاه پرستاران شب‌کاری است که در طول شیفت‌ها با دانشجویان کار می‌کنند. کمبود شایستگی‌های اختصاصی و توانمندی دانشجویان و آشنایی ناکافی با وظایف حرفه‌ای منجر به مشاهده معایب کار دانشجویی از دیدگاه پرستاران می‌شود. این مطالعه نشان داد با وجودی که حضور دانشجویان در بخش‌ها می‌تواند به جبران کمبود نیرو کمک کرده و باری هر چند اندک از دوش پرسنل بردارد، اما با مشکلاتی و معایبی نیز همراه است که به شکل مشکلات روانی، مشکلات آموزشی، مشکلات ناشی از مراقبت غیر ایمن و کاهش رضایتمندی مشاهده می‌شوند. البته تمایل دانشجویان به انجام کار دانشجویی و کسب این تجربه در سایر کشورها نیز مشاهده می‌شود و عملاً همه دنیا با این قبیل مشکلات به نوعی مواجه هستند. کار دانشجویی می‌تواند اثراتی بر تمامیت یادگیری و تجربیات بالینی دانشجویان داشته باشد و با درگیری هم‌زمان فرد در زندگی اجتماعی، دانشجویی و حرفه‌ای، سبب ایجاد حالت عدم ثبات، پایداری و در نتیجه بروز تضادهایی برای دانشجو شود. این تجربه می‌تواند اثراتی بر اجتماعی شدن دانشجو داشته و یادگیری، شخصیت و آینده حرفه‌ای او را تحت تأثیر قرار دهد. بنابراین، لازم است، برنامه‌ریزی‌های منسجم‌تری جهت سیاست‌گذاری‌های آموزشی و بهداشتی به عمل آمده و با آگاهی از اثرات بالقوه کار دانشجویی بر رشد فردی و حرفه‌ای دانشجویان پرستاری برنامه‌های دقیق‌تر، منظم‌تر و سازمان‌یافته‌تری را به مرحله اجرا درآورد. همچنین ایجاد رویکردی هماهنگ و ساختاریافته‌تر بین دانشکده‌ها و بیمارستان‌ها در برنامه‌های آموزش بالینی دانشجویان پرستاری ضروری است. کار دانشجویی مشکلات متعددی از جنبه‌های مختلف آموزشی، روانی و حرفه‌ای ایجاد نموده که عدم توجه به آنها می‌تواند امنیت بیماران و ارزش‌های حرفه‌ای را به خطر اندازد. بنابراین، بررسی عوامل زمینه‌ای بروز مشکلات در کار دانشجویی و رفع آنها سبب بهبود کیفیت خدمات دانشجویان شده و امنیت مراقبت از بیمار را تضمین خواهد نمود. شاید لازم باشد شرایط ورود را برای دانشجویان جهت اشتغال به کار دانشجویی تغییر داد و داشتن معیارهایی نظیر برخی صلاحیت‌های علمی و عملی را به عنوان پیش‌نیاز اشتغال در نظر گرفت. رفع این عوامل و تلاش در جهت ارتقای سطح صلاحیت دانشجویان پرستاری که مجوز انجام کار دانشجویی را اخذ می‌نمایند، تا حدودی می‌تواند چالش‌های پیش روی پرستاران را در بخش‌های مختلف بیمارستان‌های آموزشی درمانی کاهش دهد و همکاری آنها جهت آموزش و نظارت بر کار دانشجویان و افزایش صلاحیت‌های آنها را بیشتر نماید.

سپاسگزارى

این مطالعه بخشی از پایان نامه دکترای پرستاری می‌باشد که با کد اخلاقی ir.sbm.u.iasb.rec شماره ۱۰۰۰/۲۷۱ مورخ ۹۳/۴/۳۰ در معاونت پژوهشی دانشگاه علوم پزشکی شهید بهشتی تصویب گردید. نویسندگان مقاله مراتب تشکر و قدردانی خود را از پرستارانی که در این مطالعه شرکت نمودند ابراز می‌دارند.

بودن دانش تخصصی پرستاری در این دانشجویان و عدم تکامل شایستگی‌های آنان جهت انجام مراقبت‌های اختصاصی است. چون به نظر برخی محققین، تجربیات بالینی کسب شده توسط دانشجویان در طول برنامه آموزش پرستاری نمی‌تواند نیازهای یادگیری آنها را به اندازه کافی برآورده کند (۵). بنابراین، عملکرد دانشجویان پرستاری غیرایمن بوده و آنها آشنایی کافی با مسائل حرفه‌ای ندارند. این عدم آشنایی با قوانین و مسائل حرفه‌ای و در نتیجه بروز خطاهای مکرر سبب بروز مشکلات و حوادثی می‌شود که بعضاً جبران‌ناپذیر بوده و بار کاری پرستاران را افزایش می‌دهد.

کاهش رضایتمندی نیز از جمله پیامدهای منفی سازمانی کار دانشجویی است. این نارضایتی می‌تواند طیفی از نارضایتی و شکایت در موارد جزئی تا احضار به دادگاه در موارد مهم و حیاتی به دنبال داشته باشد. این قبیل مشکلات شاید ناشی از این حقیقت باشد که کار دانشجویان پرستاری به اندازه کافی ساختاریافته نیست و هدف اصلی از استخدام پاره وقت دانشجویان در بیمارستان‌ها به عنوان کار دانشجویی فقط تأمین نیروی بیشتر به منظور رفع کمبود پرستار در شرایط کنونی است، زیرا یکی از مشکلاتی که در سطح جهان مورد توجه می‌باشد، کمبود پرستار است که علت آن افزایش سن پرستاران و به سن بازنشستگی رسیدن آنها در دهه‌های اخیر می‌باشد. استفاده از خدمات دانشجویان پرستاری در قالب کار دانشجویی باعث ایجاد تغییرات سریع رفتاری و اجتماعی در دانشجویان شده است. بسیاری از دانشجویان در تمام دانشگاه‌های علوم پزشکی، درگیر اشتغال به کار بالینی هستند و در نتیجه، وقت کمتری را در دانشکده سپری می‌کنند. این اشتغال می‌تواند فرصت مطالعه دانشجویان را کم کرده و متعاقباً عملکرد دانشگاهی آنها را تحت تأثیر قرار دهد (۱۲). یکی از مهم‌ترین مسائلی که پرستاران هنگام کار با دانشجویان با آن مواجه می‌شوند، ارائه مراقبت با کیفیت و ایمن به بیماران است که امری مهم و حیاتی می‌باشد. مطابق با اظهارات پرستاران شب‌کار، کیفیت پایین مراقبت ارائه شده توسط دانشجویان، یکی از معایبی است که همراه با کار دانشجویی مشاهده می‌شود. در پاسخ به اهمیت این موضوع، مؤسسه بریتیش کلمبیا در قوانین کار دانشجویی دانشجویان پرستاری، عنوان می‌کند که پرستاران ناظر مسئول ارزیابی و مدیریت عملکرد دانشجویان هستند. آن‌ها باید هرگونه عملکرد ناکافی و غیر ایمن و مخالف با صلاحیت‌های آموزش داده شده، در طول دوره آموزشی را سریعاً گزارش نموده و به شدت با آن برخورد نمایند (۲۶). وجود چنین قوانینی در ایران نیز ضروری به نظر می‌رسد. با این که دانشجویان تحت نظارت مسئولین بخش‌ها کار می‌کنند، اما این نظارت کاملاً ساختاریافته و رسمی نیست. از آنجایی که در بیمارستان‌های آموزشی ما کمبود پرستار وجود دارد و همچنان از دانشجویان پرستاری به عنوان نیروی کار استفاده می‌شود، لازم است که نظارت بیشتری بر عملکرد و صلاحیت‌های دانشجویان اعمال شده و ارزیابی و مدیریت کار دانشجویی در بیمارستان‌ها سازمان‌یافته‌تر و تحت قوانین استوارتری انجام شود. در این پژوهش، محدودیت‌های کلی مطالعات کیفی نظیر استفاده از دستگاه ضبط صدا در مصاحبه‌ها وجود داشت. پژوهش‌گر تلاش نمود قبل از شروع مصاحبه، از طریق صحبت با مشارکت‌کننده، بیان اهداف پژوهش و مطرح نمودن این مسئله که خروج از پژوهش در هر مرحله از آن امکان‌پذیر است و تأکید بر محرمانه ماندن اطلاعات به دست آمده، اعتماد وی را جهت حفظ

References

1. King J. Working their way through college: Student employment and its impact on the college experience. ACE Issue Brief. Washington, DC: American Council on Education; 2006.
2. Kenny A, Nankervis K, Kidd T, Connell S. Models of nursing student employment: an Australian action research study. *Nurse Educ Today*. 2012;32(5):600-5. DOI: [10.1016/j.nedt.2011.08.005](https://doi.org/10.1016/j.nedt.2011.08.005) PMID: [21920642](https://pubmed.ncbi.nlm.nih.gov/21920642/)
3. Phillips C, Kenny A, Smith C, Esterman A. Pre-registration paid employment choice: the views of newly qualified nurses. *Nurse Educ Today*. 2012; 32(1):10-4. DOI: [10.1016/j.nedt.2011.01.007](https://doi.org/10.1016/j.nedt.2011.01.007) PMID: [21310513](https://pubmed.ncbi.nlm.nih.gov/21310513/)
4. Salamonson Y, Everett B, Koch J, Andrew S, Davidson PM. The impact of term-time paid work on academic performance in nursing students: a longitudinal study. *Int J Nurs Stud*. 2012;49(5):579-85. DOI: [10.1016/j.ijnurstu.2011.10.012](https://doi.org/10.1016/j.ijnurstu.2011.10.012) PMID: [22098926](https://pubmed.ncbi.nlm.nih.gov/22098926/)
5. Hasson F, McKenna HP, Keeney S. A qualitative study exploring the impact of student nurses working part time as a health care assistant. *Nurse Educ Today*. 2013;33(8):873-9. DOI: [10.1016/j.nedt.2012.09.014](https://doi.org/10.1016/j.nedt.2012.09.014) PMID: [23159073](https://pubmed.ncbi.nlm.nih.gov/23159073/)
6. Manouchehri H, Imani E, Atashzadeh-Shoorideh F, Majd HA. Experience of work while studying: Novice nurses entering the clinical arena. *Res J Med Sci*. 2016;10(5):465-74.
7. Ghazavi Z, Ghazavi M, Mehrabi T. Effect of work on academic performance of students. *Iran J Nurs Midwifery Res*. 2006;11(2):57-64.
8. Manoochehri H, Imani E, Atashzadeh-Shoorideh F, Alavi-Majd A. Competence of novice nurses: role of clinical work during studying. *J Med Life*. 2015;8(Spec Iss 4):32.
9. Carney C, McNeish S, McColl J. The impact of part time employment on students' health and academic performance: a Scottish perspective. *J Further High Educ*. 2005;29(4):307-19. DOI: [10.1080/03098770500353300](https://doi.org/10.1080/03098770500353300)
10. Hall R. The work-study relationship: experiences of full-time university students undertaking part-time employment. *J Educ Work*. 2010;23(5):439-49. DOI: [10.1080/13639080.2010.515969](https://doi.org/10.1080/13639080.2010.515969)
11. Manouchehri H, Imani E, Atashzadeh-Shoorideh F, Majd H. Challenges of work during studying from the perspective of nurses: a qualitative study with content analysis approach. *Koomesh*. 2017;19(2).
12. Salamonson Y, Andrew S. Academic performance in nursing students: influence of part-time employment, age and ethnicity. *J Adv Nurs*. 2006;55(3):342-9; discussion 50-1. DOI: [10.1111/j.1365-2648.2006.03863_1.x](https://doi.org/10.1111/j.1365-2648.2006.03863_1.x) PMID: [16866828](https://pubmed.ncbi.nlm.nih.gov/16866828/)
13. Burns N, Grove S, Gray J. Understanding nursing research: Building an evidence-based practice. St. Louis, MO: Elsevier Health Sciences 2010.
14. Nambisan P, Kreps GL, Polit S. Understanding electronic medical record adoption in the United States: communication and sociocultural perspectives. *Interact J Med Res*. 2013;2(1):e5. DOI: [10.2196/ijmr.2437](https://doi.org/10.2196/ijmr.2437) PMID: [23612390](https://pubmed.ncbi.nlm.nih.gov/23612390/)
15. Speziale HS, Streubert HJ, Carpenter DR. Qualitative research in nursing: Advancing the humanistic imperative: Lippincott Williams & Wilkins; 2011.
16. Hsieh HF, Shannon SE. Three approaches to qualitative content analysis. *Qual Health Res*. 2005; 15(9):1277-88. DOI: [10.1177/1049732305276687](https://doi.org/10.1177/1049732305276687) PMID: [16204405](https://pubmed.ncbi.nlm.nih.gov/16204405/)
17. Elo S, Kyngas H. The qualitative content analysis process. *J Adv Nurs*. 2008;62(1):107-15. DOI: [10.1111/j.1365-2648.2007.04569.x](https://doi.org/10.1111/j.1365-2648.2007.04569.x) PMID: [18352969](https://pubmed.ncbi.nlm.nih.gov/18352969/)
18. Patricia Benner R, Christine Tanner R. Expertise in nursing practice: Caring, clinical judgment, and ethics: Springer Publishing Company; 2009.
19. Graneheim UH, Lundman B. Qualitative content analysis in nursing research: concepts, procedures and measures to achieve trustworthiness. *Nurse Educ Today*. 2004;24(2):105-12. DOI: [10.1016/j.nedt.2003.10.001](https://doi.org/10.1016/j.nedt.2003.10.001) PMID: [14769454](https://pubmed.ncbi.nlm.nih.gov/14769454/)
20. LoBiondo-Wood G, Haber J. Nursing Research-E-Book: Methods and Critical Appraisal for Evidence-Based Practice: Elsevier Health Sciences; 2014.
21. Holloway I, Galvin K. Qualitative research in nursing and healthcare: John Wiley & Sons; 2010.
22. Martin E. Part-time Work and Postgraduate Students: Developing the Skills for Employment? *J Hosp Leis Sport Tourism*. 2007;6(2):29-40. DOI: [10.3794/johlste.62.133](https://doi.org/10.3794/johlste.62.133)
23. Rochford C, Connolly M, Drennan J. Paid part-time employment and academic performance of undergraduate nursing students. *Nurse Educ Today*. 2009;29(6):601-6. DOI: [10.1016/j.nedt.2009.01.004](https://doi.org/10.1016/j.nedt.2009.01.004) PMID: [19246132](https://pubmed.ncbi.nlm.nih.gov/19246132/)
24. Schoofs N, Bosold S, Slot V, Flentje J. Nursing student employment: impact on academic achievement. *Nurse Educ*. 2008;33(2):57-8. DOI: [10.1097/01.NNE.0000299501.32529.44](https://doi.org/10.1097/01.NNE.0000299501.32529.44) PMID: [18317313](https://pubmed.ncbi.nlm.nih.gov/18317313/)
25. Happell B. Nursing home employment for nursing students: valuable experience or a harsh deterrent? *J Adv Nurs*. 2002;39(6):529-36. PMID: [12207750](https://pubmed.ncbi.nlm.nih.gov/12207750/)
26. Columbia CoRNob. Employed Student Nurses 2007 [updated 2018; cited 2016 March 10]. Available from: https://www.crnbc.ca/WhatNursesDo/TypesOfNurses/Documents/Employed_Student_Nurses.pdf#search=employed%20student%20nurses.